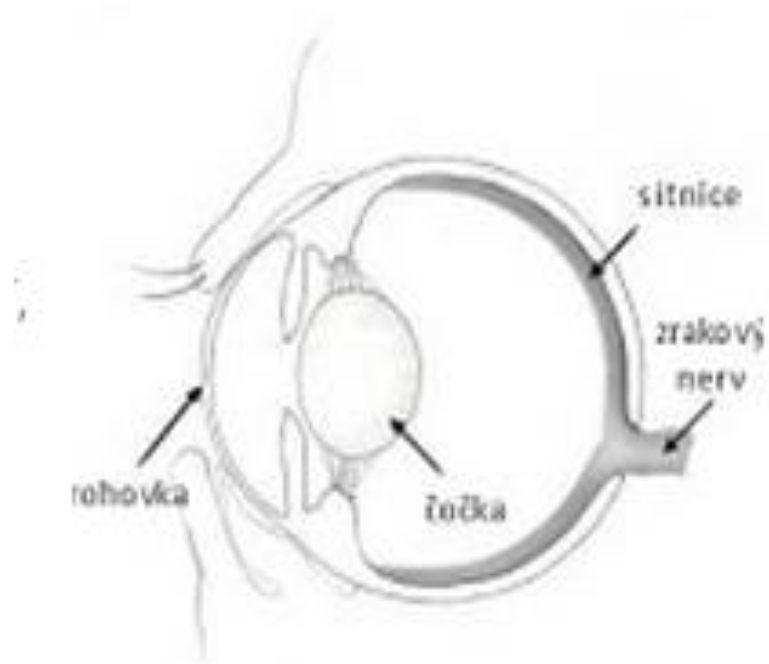


# PROGRESIVNÍ RETINÁLNÍ ATROFIE PRA



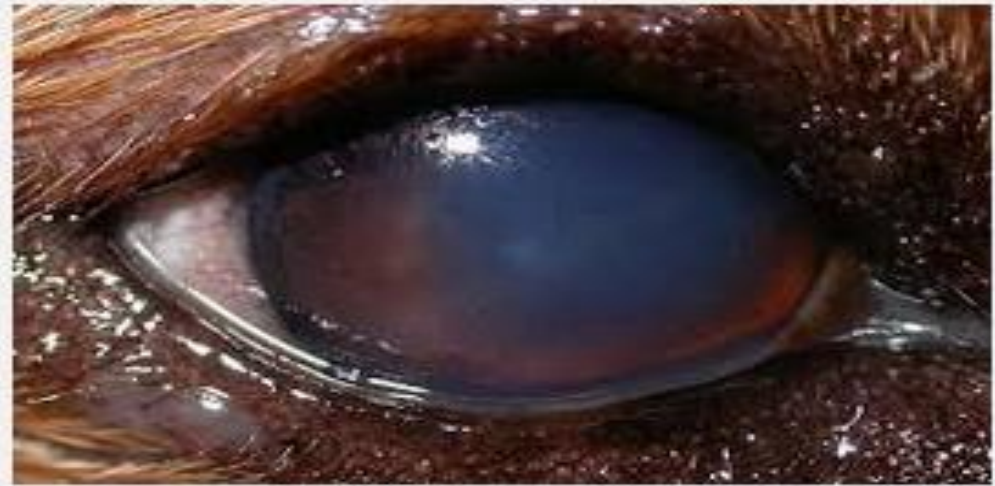
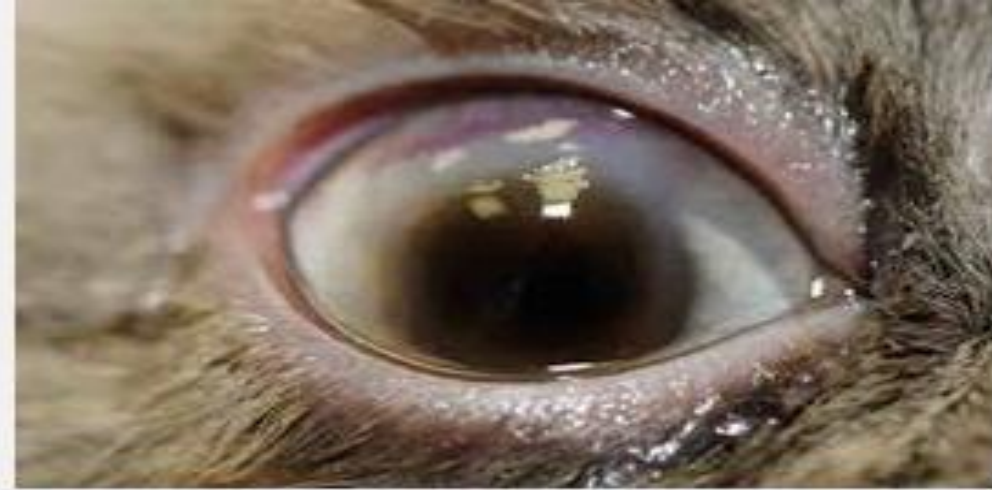
- Dědičné onemocnění při kterém odumírají světločivé buňky sítnice, končí úplnou slepotou, cca ve věku 4 – 6 let



Bezpečně může PRA rozpoznat veterinární lékař-specialista na choroby oční na základě vyšetření oftalmoskopem. Centrální forma PRA začíná zhruba ve středu sítnice, kolem tzv. slepé skvrny. Světločivné buňky odumírají, pigment se zmnožuje a ukládá se v nadměrném množství. Vzniká tzv. hnědá skvrna. Schopnost centrálního vidění je omezena, dochází ke „zvětšení slepé skvrny“. Postižené kočky nejsou v této fázi choroby schopni vnímat za světla ty objekty, které se nepohybují, trpí tzv. denní slepotou, pohybující se objekty však zrakem zaznamenají. Odumírající světločivné buňky v sítnici jsou nahrazovány nefunkčními buňkami, tzv. gliovými. Chorobný proces přechází plynule na periferní (okrajové) části sítnice, nemoc má sklon se rozšiřovat.

U kočky postižené PRA sítnice paprsky odražené od tapetum lucidum nepohltí a ty vystupují z oka. Proto oči nemocných koček svítí více. Je to nápadné zejména při fotografování s bleskem.

# KATARAKTA – ŠEDÝ ZÁKAL



- Šedý zákal jako onemocnění začíná obvykle zkalováním okrajových částí čočky. Tyto části nejsou pro vidění důležité, takže počínající stadia šedého zákalu kvalitu vidění příliš neovlivňují. Onemocnění však takto nekončí, během vývoje zákalu se postupně zkalují další a další části čočky a zákal postupuje k jejímu středu. V tomto okamžiku dochází k postupnému zhoršování vidění. Jakmile šedý zákal postoupí až do středu čočky, dojde k výraznému narušení jejího metabolismu a čočka se kompletně zakalí. Uvnitř čočky dochází k rozpadu jejího obsahu, který zůstává uzavřen v pouzdru. Za této situace už oko prakticky nevidí, pouze vnímá rozdíly mezi světlem a tmou. Šedý zákal takto přechází do stadia zralé katarakty.

- V tomto stadiu se do čočky ukládají soli vápníku, čočka získává křídově bílou barvu a stává se velmi tvrdou. Naopak její pouzdro začíná být křehké a závěsný aparát, který ji drží v oku na svém místě, je také narušen. Za této situace dochází často k samovolnému odtržení čočky a jejímu pádu buď do sklivce nebo hůře do přední komory oka, kde může velká čočka vyvolat akutní záchvat zeleného zákalu (glaukom). Tento stav, není-li okamžitě proveden chirurgický zákrok, který spočívá v odstranění čočky z oka, vede ke ztrátě funkce oka tj. slepotě

# ZDRAVOTNÍ PROGRAM

- Zjistěte si, zda Váš vet má štěrbinovou lampu
- Při pravidelném očkování zkontrolovat, zda oko nevykazuje známky PRA nebo zákalu (1 x ročně)
- Pokud je v oku diagnostikována podezřelá změna, nechte udělat vyšetření u specialisty. (u MVDr. Beránka stojí vyšetření cca 500,- Kč)
- V případě pozitivního nálezu na uvedené nemoci je nutná kastrace daného jedince, informování majitelů jeho potomků, obzvláště chovných.